

El Instituto de Estadística de Extremadura, organismo perteneciente a la Junta de Extremadura, publica la información elaborada sobre el paro registrado y la afiliación a la Seguridad Social a partir de los datos proporcionados por los Ministerios de Trabajo y Economía Social y el de Inclusión, Seguridad Social y Migraciones.

PARO REGISTRADO

El número de personas desempleadas registradas en Extremadura subió en el mes de diciembre en 1.854 personas en relación con el mes anterior (1,67%), situándose en 112.679 desempleados. En la variación interanual el paro registrado en Extremadura aumenta en 11.584 personas (11,46%).

Para el conjunto nacional, la cifra de desempleados alcanza los 3.888.137, aumentando respecto al mes de noviembre en 36.825 parados (0,96%). En términos interanuales el volumen de parados refleja un crecimiento del 22,90%, correspondiéndose en valores absolutos con un aumento de 724.532 personas.

Por sexo

Atendiendo al sexo de los parados en la Comunidad Autónoma, el 40% son hombres y el 60% mujeres. El paro registrado aumenta mensualmente entre los hombres en 2.215 personas (5,14%) y entre las mujeres baja en 361 (-0,53%). Respecto al mismo mes del año anterior las tasas de variación fueron del 13,02% en hombres y de 10,43% en mujeres. En la provincia de Badajoz el 39% de los parados son hombres y el 61% mujeres; y en la provincia de Cáceres el 57% son mujeres y el 43% hombres.

Por provincias

Por provincias, en Badajoz los parados ascienden a 73.693 (65%) y 38.986 (35%) en Cáceres. En Badajoz sube el número de parados en relación al mes anterior en 981 personas (1,35%) y en Cáceres en 873 parados más (2,29%). En tasa interanual, la cifra de parados fue del 12,26% en Badajoz y del 9,97% en Cáceres.

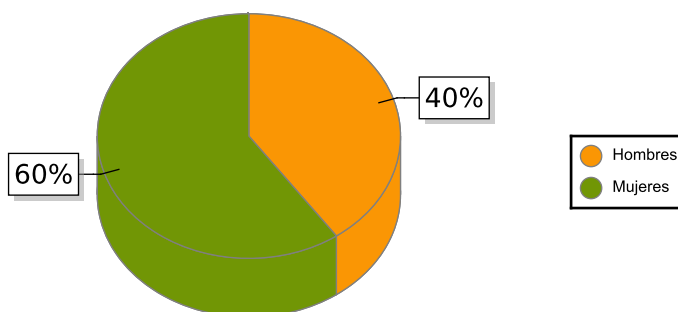
Por sectores

Según el sector de actividad económica, el paro registrado aumenta respecto al mes anterior en los sectores Construcción (1.015) Servicios (919), Industria (199) y Agricultura (135); y baja en el colectivo Sin empleo anterior en 414 personas.

Por edad

Considerando la edad de los parados, en Extremadura el 89% son mayores de 25 años, que suben en 1.760 parados en relación al mes anterior (1,79% de variación mensual); por provincias los porcentajes de parados de este grupo de edad fueron del 88,9% en Badajoz y del 89,2% en Cáceres. Los parados menores de 25 años aumentan un 0,76% respecto al mes anterior en Extremadura, correspondiéndose en términos absolutos con 96 parados más.

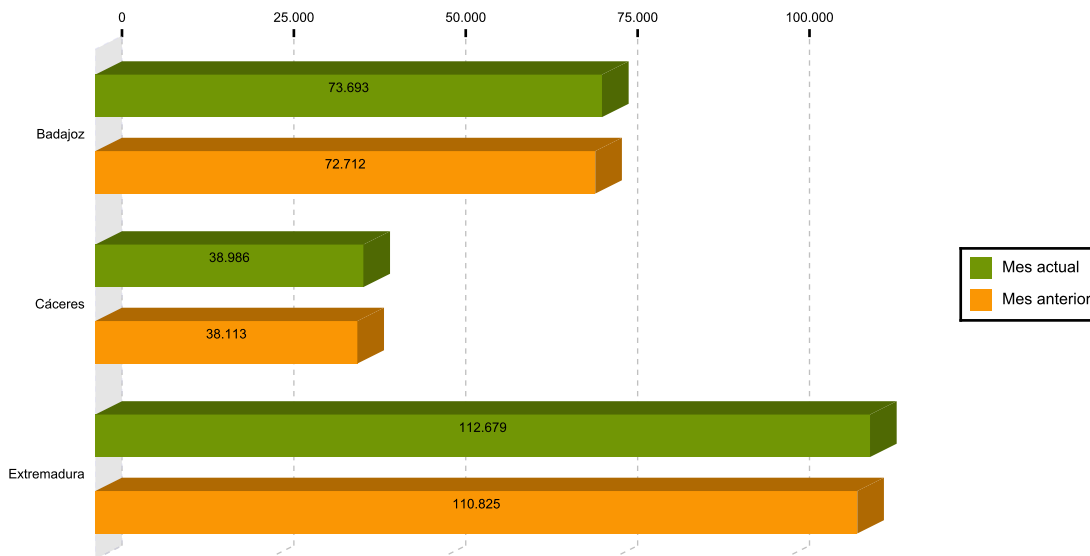
Paro por sexo en Extremadura



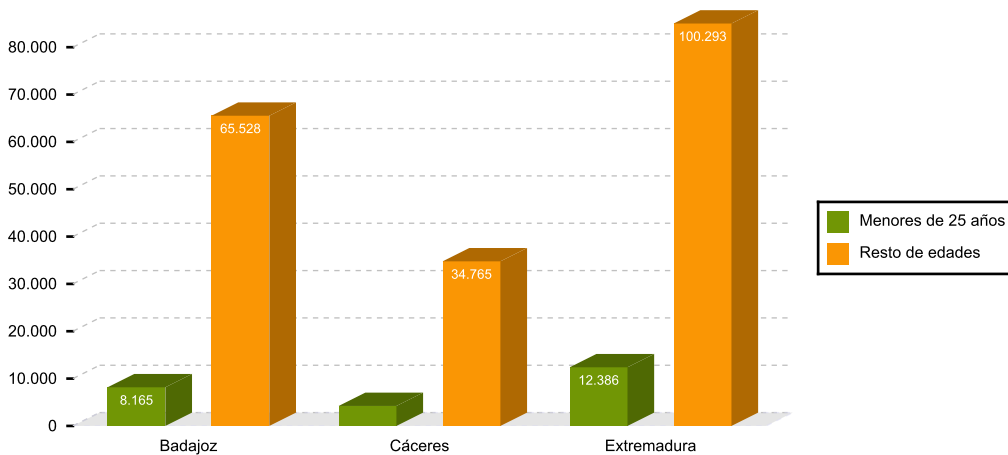
TOTAL Y VARIACIONES

	Respecto al mes anterior						Respecto al mismo mes del año anterior			
	Extremadura			España			Extremadura		España	
	Número	Absolutos	En %	Número	Absolutos	En %	Absolutos	En %	Absolutos	En %
Parados	112.679	1.854	1,67	3.888.137	36.825	0,96	11.584	11,46	724.532	22,90
<i>Parados por sexos</i>										
Hombres	45.308	2.215	5,14	1.663.016	33.958	2,08	5.219	13,02	334.620	25,19
Mujeres	67.371	-361	-0,53	2.225.121	2.867	0,13	6.365	10,43	389.912	21,25
<i>Parados por sectores</i>										
Agricultura, ganadería y pesca	13.432	135	1,02	182.138	-1.311	-0,71	2.456	22,38	41.178	29,21
Industria	6.561	199	3,13	315.290	9.885	3,24	468	7,68	40.265	14,64
Construcción	9.558	1.015	11,88	318.155	18.496	6,17	493	5,44	44.133	16,11
Servicios	75.338	919	1,23	2.720.951	8.134	0,30	5.595	8,02	506.084	22,85
Sin empleo anterior	7.790	-414	-5,05	351.603	1.621	0,46	2.572	49,29	92.872	35,90

Parados en Extremadura por provincias mes actual y anterior



Nº de desempleados por edad en Extremadura



AFILIACIÓN A LA SEGURIDAD SOCIAL

La afiliación media en Extremadura en diciembre fue de 391.681 personas, 2.428 menos que en el mes anterior (-0,62%). En términos interanuales el número de afiliados registró una bajada de 2.130 (-0,54%). A nivel nacional los afiliados a la seguridad social suben en 26.432 personas respecto al mes anterior (0,14%) y bajan 360.105 en personas (-1,86%) respecto del mismo mes del año anterior.

Por regímenes, es el general (incluye S.E. General, S.E agrario y el S.E. Hogar) el que más afiliados recoge (79,6%), bajando un 0,73% en relación al mes anterior. El régimen de autónomos, que representa el 20,4% de los afiliados, experimenta una tasa intermensual de -0,16%. Respecto al mismo mes de 2019, los afiliados en el régimen general bajaron un 0,49% y los autónomos un 0,73%.

Del total de afiliados a 31 de diciembre 5.407 se encontraban en situación de suspensión total o parcial por Expedientes de Regulación Temporal de Empleo (ERTE) en Extremadura (en España eran 755.613). De ellos, 2.290 se encontraban en situación de ERTE por fuerza mayor (208.266 en España).

AFILIACIÓN A LA SEGURIDAD SOCIAL

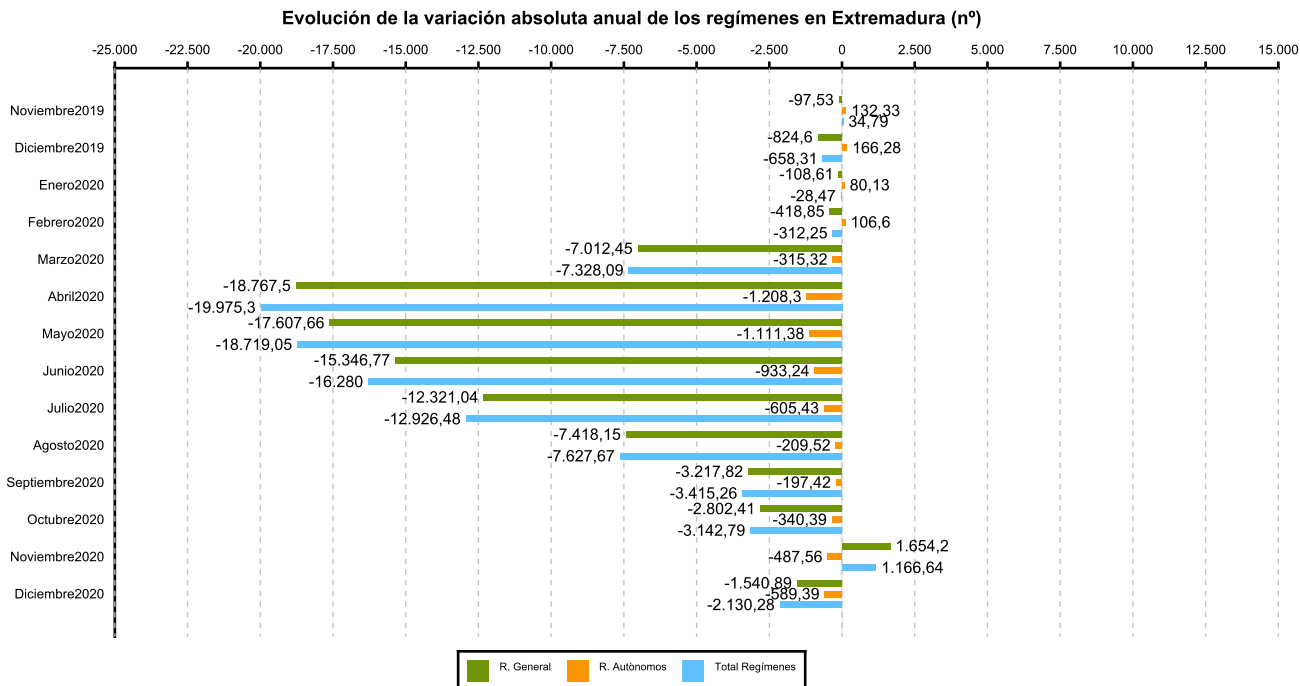
	Total Sistema				
	Número	Variación mensual		Variación anual	
		Absolutos	En %	Absolutos	En %
Badajoz	248.087	-881	-0,35	-2.261	-0,90
Cáceres	143.594	-1.547	-1,07	131	0,09
Extremadura	391.681	-2.428	-0,62	-2.130	-0,54
España	19.048.433	26.432	0,14	-360.105	-1,86

SECTORES

	Número	Variación mensual		Variación anual	
		Absolutos	En %	Absolutos	En %
R. GENERAL	311.763	-2.302	-0,73	-1.541	-0,49
S. General	252.398	-2.383	-0,94	1.474	0,59
S. E. Agrario	54.976	80	0,15	-2.846	-4,92
S. E. Hogar	4.390	2	0,04	-168	-3,69
R. AUTÓNOMOS	79.918	-126	-0,16	-589	-0,73

(1) Incluidos en Régimen General los datos de Cuidadores No Profesionales, excluidos datos de los Sistemas Especiales Agrario y de Empleados de Hogar.

(2) Desde enero 2013 en el Sistema Especial de Empleados de Hogar, se incluyen los afiliados del extinguido Régimen Especial de Empleados del Hogar (discontinuos).



Fuente: Elaboración propia a partir de los datos del Ministerio de Trabajo y Economía Social y el Ministerio de Inclusión, Seguridad Social y Migraciones